



SASEBO WEEKLY

佐世保ロータリークラブ 会長・橋高 克和 幹事・石井 正剛
 事務所・佐世保市島瀬町10-12 親和銀行本店内 TEL 0956-22-7720 FAX 0956-25-6323
 例会場・佐世保玉屋8階 (毎週水曜日) TEL 0956-23-8181
<http://www.sasebo-rc.jp/> E-mail:src@circus.ocn.ne.jp

平成 22 年 3 月 31 日

第 2,926 回例会

NO 35

《本日》会員数 76名 (出席免除会員 22名) ・出席 40名 ・免除者出席 11名 ・欠席 14名 ・ビジター 0名 ・出席率 67.11 %

《前々回》会員数 76名 (出席免除会員 22名) ・出席 43名 ・メークアップ 11名

修正出席率 100.00 %

会長挨拶

会長 橋高 克和 君

ロータリアンには三大義務があります。会費の納入、例会出席、そしてロータリアン雑誌の講読です。4月はロータリー雑誌月間です。「ロータリーの友」はRIの目的、及びロータリーの綱領を推進するためにあり、左から読むヨコ組は主にロータリーについて学び、右から読むタテ組は、ロータリーに参画するためにあるとの事で、そういう理解でページを開く事が大事だとの事です。



さて、「ロータリーの友」に関するアンケートの集計について、資料を見ることが出来ましたので報告いたします。

Q1 「ロータリーの友」を毎月読みますか？ について

興味と関心のあるものを読むが58%、ぱらぱらめくるが36%で大半を占めました。ただ、5%の方はしっかりと全部精読をされるというご回答でした。恐れ入りました。

Q2 「ロータリーの友」をいつ読みますか？ について

配布されたときが53%、1週間以内が43%

Q3 「ロータリーの友」を何処で読みますか？ について

職場に持ち帰って読むが41%、例会場でのみが39%、持ち帰った人は、乗り物に乗っているときが24%、自宅に持ち帰ってが24%という結果になりました。

上記Q2、Q3からほとんどの方が、月初めに配られる例会場で「ロータリーの友」を手にして、食事をしながら、また、食事が終わってから、はたまた、例会中にぱらぱらめくりながら、ちょっと興味を引くような記事があれば読んでみるというような感じなのではないでしょうか。

そして、例会が終わり職場へ、或いは自宅へ戻り、捨てる前にもう一度ぱらぱらめくり、同じように興味があればその箇所だけ読んでみるということで毎月繰り返されているような感じがしました。実際、私自身がそのようなことで毎月繰り返しているのが実情です。

Q4 「ロータリーの友」を読むのに費やす時間 について

10分から30分が一番多く45%、30分から1時間が29%と大半を占めました。上記の読んでいる場所が例会場であれば、やはりその時間内ということになってくるのがよく分かります。また、精読されておられる5%の方は、やはり1時間以上をかけてじっくり読み込まれていることも伺えます。

Q5 読み終わった「ロータリーの友」はどの ようにしていますか？ について

読み終わったら処分する方が34%、ある期間保存している方が45%、ということですので処分をしないけれども埋もれてきたら処分をするという感じで、いずれ処分される方が大半を占めました。しかし、すべて保存されている方も20%いらっしゃいました。感服いたします。

【理事会報告】

出席規定適用免除（検査入院の為）
金氏嘉一郎 君

例会記録

○ロータリーソング「R-O-T-A-R-Y」

幹事報告

幹事 石井 正剛 君

1. 第2740地区カバナーエレクト

高原 武彦 君

地区協議会実行委員長 嘉村 泰幸 君

2010～2011年度「地区協議会」開催のご案内
日時／2010年5月15日(土)

受付開始 12:00 開会 13:00

場所／焱の博記念堂

佐賀県有田町 TEL0955-46-5010

出席義務者／会長、クラブ奉仕・職業奉仕・
社会奉仕担当委員長、新世代担当、国際
奉仕、米山記念奨学会担当委員長
各クラブ7名出席要請

2. (財)米山梅吉記念館

「館報」春号 Vol.15

3. 「世界に翔く佐世保人」冊子寄贈へのお礼状

佐世保市立図書館、ロータリー文庫、道家
一成、西海学園高等学校

その他の報告

佐世保ロータリー・クラブ細則改正について

橘高議長より、51名の出席により、定足数を満たしている旨の報告のあと、改正案（別紙）の説明があり、審議を行った結果、賛成多数で改正案を承認。

別紙〔改正案〕

第9条 委員会

第2節 クラブ奉仕委員会

(c) 会長は、理事会の承認の下にクラブ奉仕の中の特定分野を担当する次の各委員会を設置するものとする。

出席委員会・例会委員会

親睦活動委員会

プログラム委員会

クラブ会報委員会

会員増強委員会

職業分類委員会

ロータリー情報委員会

雑誌委員会・文献記録委員会

(f) 項の後に (g) 項を追加

(g) 第2節 (c) に記載の委員会については、削減する場合を除いて、理事会の承認の下に、統合して活動する事が出来る。

第3節 職業奉仕委員会

(c) 会長は、理事会の承認の下に、職業奉仕の特定分野について次の委員会を設置するものとする。

職業情報委員会・職業活動表彰委員会

(c) 項の後に (d) 項を追加

(d) 第3節 (c) に記載の委員会については、削減する場合を除いて、理事会の承認の下に、統合して活動する事が出来る。

第4節 社会奉仕委員会

(c) 会長は、理事会の承認の下に、社会奉仕の特定分野について次の委員会

を設置するものとする。

地域発展委員会・人間尊重委員会
インターアクト委員会・青少年活動委員会
ローターアクト委員会

(c) 項の後に (d) 項を追加

(d) 第4節 (c) に記載の委員会については、削減する場合を除いて、理事会の承認の下に、統合して活動する事が出来る。

第5節 国際奉仕委員会

(c) 会長は、理事会の承認の下に、国際奉仕の特定分野について次の委員会を設置するものとする。

国際青少年計画委員会・世界社会奉仕委員会
財団奨学・米山委員会

(c) 項の後に (d) 項を追加

(d) 第5節 (c) に記載の委員会については、削減する場合を除いて、理事会の承認の下に、統合して活動する事が出来る。

付則

2010年7月1日から施行する。

退会挨拶

斉藤 宏隆 君

今回の異動により佐世保ロータリークラブを退会することになりました。今、引越しの最中ですが、最後のチャンスですので、皆様にお礼とお別れの言葉を述べさせていただきます。

平成19年7月に佐世保に着任し、翌月の8月にロータリーに入会させていただき約2年8ヶ月、大変お世話になりました。会社組織では、ロータリーに入会しているのは佐世保以外に1店舗ぐらいだと思います。佐世保に着任しないとロータリアンになれません。ロータリー



のお陰で米軍艦船への乗船や海上自衛隊の艦船でカレーライスをいただくなど、貴重な経験をさせていただきました。また、ロータリーで学んだことが2つあります。1つは、万歳の仕方、もう1つは「スピーチは短く」であります。東京でも肝に銘じてスピーチは短くしていきたいと思えます。本当にお世話になり、有り難うございました。

委員会報告

2010～2011年度 会長エレクト研修セミナー報告

次年度会長
飯田 満治 君
次年度幹事
古賀 巖 君



2010～2011年度会長エレクト研修セミナー及び地区協議会幹事部会研修セミナーが、3月20日(土) 10:00～14:35まで、有田町佐賀県立九州陶磁文化館を中心に開催されました。

あいにくの風雨でしたが、飯田会長エレクト、福田次年度ガバナー補佐、古賀次年度幹事で出席いたしました。

開会の後、高原ガバナーエレクトの新年度方針「地域・家族と共に生き生きロータリー」が発表されました。地区委員会では、新たにクラブ奉仕統括委員会・新世代統括委員会・国際奉仕統括委員会の3統括委員会が設けられました。また、ガバナー、ガバナー補佐直結の地区研修委員会が設置されました。

会長エレクトセミナーでは、「福島喜三次翁の創始の精神」と題して栗林パストガバナーの研修がありました。福島喜三次翁のダラスでの話や東京ロータリー創設の苦労話などがあり、「井戸の水を飲むものは、井戸を掘った人の苦労を知れ」という言葉を引用して話が締めくくられました。

次に、九州陶磁文化館 副館長 鈴田由起夫氏による、「九州のやきもの文化」と題してのスライドを交えた記念講演では、やきものの歴史や展示物の紹介説明などがありました。

午後からは、会長幹事わかれての分科会があり、幹事部会では、幹事の役割について2008～2009年度地区幹事の佐世保南ロータリークラブ馬郡謙一氏から研修を受けました。

最後に、新年度地区運営について、酒井田次年度地区幹事から資料を基に説明があり、その中で、地区協議会が5月15日(土)、地区大会が11月5日(金)～7日(日)、いずれも有田焱博記念堂にて開催されることが発表されました。

また、会場が狭いので、地区協議会の幹事部会研修セミナーを、本日PETSと一緒に開催したことの説明がありました。

■国際奉仕委員長

中川内眞三 君

(財)ロータリー米山記念奨学会へ福田金治君よりご寄付頂きました。(米山功労者メジャードナー)



■出席委員会

委員長 増本 一也 君

次週の例会は、観桜例会となっております。時間と場所をお間違えのない様をお願いします。



日時／平成22年4月7日(水)

18:30～

場所／アイトワ

■職業活動表彰委員会 委員長 加納洋二郎 君 職場訪問のご案内

4月28日(水) 職場訪問を致します。今回は九十九島水族館「海きらら」のバックヤード訪問を企画致しました。めったに覗く事の出来ないところです。皆さんご参加ください。14時30分現地集合の予定です。また、同日の例会では同じく九十九島水族館の川久保館長に卓話をお願いしてあります。本企画に際しては福田さん、飯田さんにお骨折りを戴きました。ありがとうございました。



朗遊会より

朗遊会幹事 加納洋二郎 君

4月3日(土) 第4朗遊会を佐世保CCにて開催致します。11時集合、スタート11:45 OUT・IN同時スタートとなります。久々の朗遊会です。皆さんで楽しく行いたいと思います。

また、5月23日(日)には佐世保8クラブ合同コンペが開催されます。佐世保クラブでは、第5朗遊会として参加いたします。追ってまた連絡を致します。

ニコニコボックス

親睦活動委員会 原田 孝君

齊藤 宏隆 君

皆様、大変お世話になりました。

松本 由昭 君

へたくそな卓話をお聴きいただき誠にありがとうございました。

橋高 克和会長、石井 正剛幹事

原田 孝君、高橋 理一君

増本 一也君、松尾 慶一君

高木 友輔君、池田 誠君

富永 雅弘君、木村 公康君

米倉洋一郎君、円田 浩司君

川富 正弘君、梅村 良輔君

古賀 巖君、安福鴻之助君

原口 増穂君、井手 常博君

遠田 公夫君、飯田 満治君

大神 邦明君

松本会員の卓話に期待いたします。

増本 一也君

先月、お誕生日お祝いのピワを頂きましたので、ニコニコ致します。今日は偶然、誕生日当日です。東 陽三郎さんも今日が誕生日で、年度末に生まれた私共は、仕事の為に生まれたのではないかと考えております。

曾我 勝宣 君

先日は心温まる誕生祝いを頂きました。来年まで大事に少しずつ食べさせて頂きます。ありがとうございました。



ニコニコボックス 本日合計 25,000円
累 計 753,000円

卓 話

『転勤（対馬）について』

会員 松本 由昭君

(株)十八銀行 佐世保支店 支店長)



「ロータリークラブの卓話を」と円田 昭プログラム委員長よりご指名を受けたのですが、まずは「私の話などつまらないですよ!」等と屁理屈を並べ立てて逃げ回っていたのですが、「新入会員の義務じゃ」との一喝を受け、逃げ回ることを断念し、この席に立っております。

次に考えたのが「何のお話をすれば良いか」ということです。会員の皆様は当然ながら私よりもいろんな人生経験が豊富であり、また博識な方ばかりですので、その方々がお知りにならず、興味のある話を考えるのがまた辛い作業でした。そうこうするうちに例会もせまり、考え付いた話が「転勤」についてです。後で述べますが、転勤するなかで長崎県のほぼ全域を回りましたので、県内一箇所に住み続けていると経験できなかったことも体験することができましたので、その話をさせていただきます。会員の皆様のなかには転勤族の方も何人かいらっしゃいますが、大半の方が転勤については未経験の方が多いと思いますので、これなら何とか話せるかと決意したしだいです。

私は昭和54年（1979年）に十八銀行に入行いたしましたので、就職後31年が経過したことになりますが、何回くらい私が転勤したと思われるか？正解は現在11か店目の勤務です。ということは1か店あたり平均2.8年となります。私どもの会社では珍しいことにその間一回も県外に赴任したことはありません。その代わり海外勤務が1回ございます。…対馬支店の勤務のことです。

新入店舗が時津支店、以下 住吉支店、対馬支店、思案橋支店、佐世保駅前支店、本店、多良見町支店、島原支店、営業統括部、審査部、そして現在の佐世保支店の順です。お聞きのとおり現場26年、本部5年という内訳です。そのなかでも対馬支店には3年勤務いたしました。色々な興味深いことがありましたので、お話いたします。その他の地区については「次の卓話」、「またその次の卓話」とネタを小出しにしていく作戦なので、今日は対馬の話限りとさせていただきます。ご容赦ください。

まずは独特の地名です。豆殿、浅藻、鶏知、賀谷、比田勝など、ほかに「ちょうも」などの珍しい地名があります。それと名字です。宋、阿比留、財部、梅野、西山、桐谷、神宮などが有名な名字です。そしてほとんどの場合、その名字で島内のどのあたりの出身とか、ご先祖がわかるケースがあります。たぶん大陸（特に朝鮮半島）との長いお付き合いの歴史のなかでついた地名や名字も、かなりあるのではないのでしょうか。

言葉についても語尾がかなり変わっております。九州のなかでも類似する発音はあまりないのではないのでしょうか。ちなみに、対馬からは韓国の第二の都市 釜山が肉眼で見ることができます。条件が良いときはビル、走る車、夜であれば流れるヘッドライト等の夜景が見えます。記憶なので正確ではないのですが、近いところで40数キロではなかったのでしょうか。

ちなみに、

巖原⇄釜山 毎週月、水、金、土 1往復
(高速艇で140分・片道8,700円)

比田勝⇄釜山 毎週火、木、日 1往復
(高速艇で80分・片道7,500円)
参考までに、巖原⇄博多 (ジェットfoil
壱岐経由130分・片道7,700円)

観光地としては万松院、万関橋、霊峰白嶽
などがあります。ほかには有名なツシマヤマ
ネコ、高麗雉、対州鹿、などがあります。

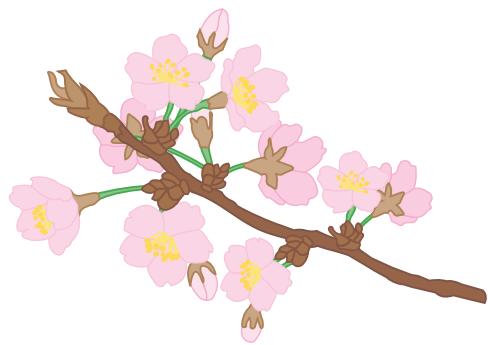
もちろん魚釣りには最高の環境です。私が
いたときには、キスの投げ釣り日本一の記録
が出ておりました。造り酒屋もあります。

次に社会環境ですが、行政長崎、経済福岡
がその実情です。終戦直後には大規模な転県
運動も対馬では展開されたほどです。

身近なところでいえば、郵便番号…巖原
817-0021、市外局番0920という風に、福岡の
枝番号になっております。博多には対馬小路
などの地名もあります。私の記憶では、大手
企業の営業所などは福岡支店の管轄になって
おりました。

このように長崎県は大陸に近いという特性
から、行ってみるとはじめて知るような特色
のある地域がたくさんあります。また独特の
文化のある離島もあります。考えてみると、
こんなところに長崎県の経済浮揚のチャンス
やヒントがあるのかもしれませんが。(東京に
は遠くても大陸には近い!!)

最後になりますが、長崎県には対馬に限ら
ず、五島列島の教会群、壱岐の壱子国博物館、
島原半島のジオパークなどの隠れお宝がたく
さんあるようです。お時間を作られて探索な
どをやられてみてはいかがでしょうか。東京
等に行くよりも面白いものが見つかるかもし
れませんよ。



.....
*** 次回例会予告 ***

理事会 会場：アイトワ 午後 5:30～
観桜例会 会場：アイトワ 午後 6:30～

(今週の担当 池田 誠)

クラブ会報委員会

委員 長 芹野 隆英 委員 池田 誠・小川 芳寛
副委員長 平尾 幸一 納所 佳民